



JAAERVERSLAG

2013

Jaarverslag van het Interkerkelijk Diaconaal Centrum de Jessehof te Delft

Inhoud

1.	Inleiding	3
2.	Visie	3
3.	Organisatie	4
4.	Financiën	5
5.	Coördinator, vrijwilligers en pastores	10
6.	Huisvesting	11
7.	Pr en media	11
8.	Samenwerking binnen netwerk	11
9.	Activiteiten	12
10.	Stagiaires	13
11.	Contactinformatie	13

1. Inleiding

Voor u ligt het tweede jaarverslag van Stichting Interkerkelijk Diaconaal Centrum de Jessehof. Het nut en de noodzaak van de Jessehof zijn ook in het tweede bestaansjaar aangetoond. Het gemiddeld aantal bezoekers per opengesteld dagdeel is in 2013 met meer dan 50% fors gestegen. Hoewel de Jessehof een plek voor iedereen is, zijn het toch vooral de meer kwetsbare mensen in de Delftse samenleving die in 2013 in toenemende mate hun weg naar de Jessehof vonden.

De Jessehof heeft in 2013 een goed jaar gehad, dankzij een verstandig (financieel) beleid en de inzet van vele vrijwilligers. We zijn blij dat er zoveel bijdragen waren van de participerende kerken, een aantal fondsen, giften en wat inkomsten uit acties en verhuur. We hopen natuurlijk dat ook in de komende jaren fondsen, sponsors en goede gevers ons willen blijven steunen.

Een woord van dank geldt vanzelfsprekend opnieuw de kerken, de fondsen en de vele anderen die een gift gaven of acties ten behoeve van de Jessehof organiseerden. In 2013 is bovendien de stichting 'Vrienden van de Jessehof' een feit geworden. Deze vriendenstichting zet zich actief in voor het voortbestaan van de Jessehof. Heel veel dank zeggen wij natuurlijk ook aan al onze (nieuwe) vrijwilligers, die zich enorm hebben ingezet om van de Jessehof een succes te maken. De Jessehof als een plek in Delft voor iedereen, is in 2013 nog meer tot een begrip geworden.

Jan Lamberts, voorzitter

Anita van Velzen, projectcoördinator

2. Visie

Het is nog steeds zo dat de kerken een van de grootste vrijwilligersorganisaties vormen in Nederland. In deze moeilijke tijd, waarin de overheid zich meer en meer terugtrekt, er steeds meer taken bij de lokale overheid terechtkomen, die op hun beurt weer moeten bezuinigen, is de dienst van de 'diaconie' vanuit de kerk aan de medemens onontbeerlijk. De Jessehof is daarvan een uitingsvorm. Er is een kopje koffie of thee en op gezette tijden een simpele maaltijd. Mensen kunnen hun problemen in alle anonimiteit uitspreken, met anderen over levens- en geloofsvragen praten en informatie en advies krijgen aangaande plaatselijke, regionale (professionele) hulp.

De openingstijden van de Jessehof van het eerste jaar 2012 werden ook in 2013 gehandhaafd. Het aanbod aan bijzondere activiteiten is in 2013 wel iets uitgebreid, met onder meer een zangmiddag. Ondanks het fors gestegen aantal gestegen bezoekers is er in de openingstijden en andere activiteiten nadrukkelijk gekozen voor kwaliteit en niet alleen voor kwantiteit. Er is in 2013 veel werk verzet op het gebied van professionalisering binnen de Jessehof.

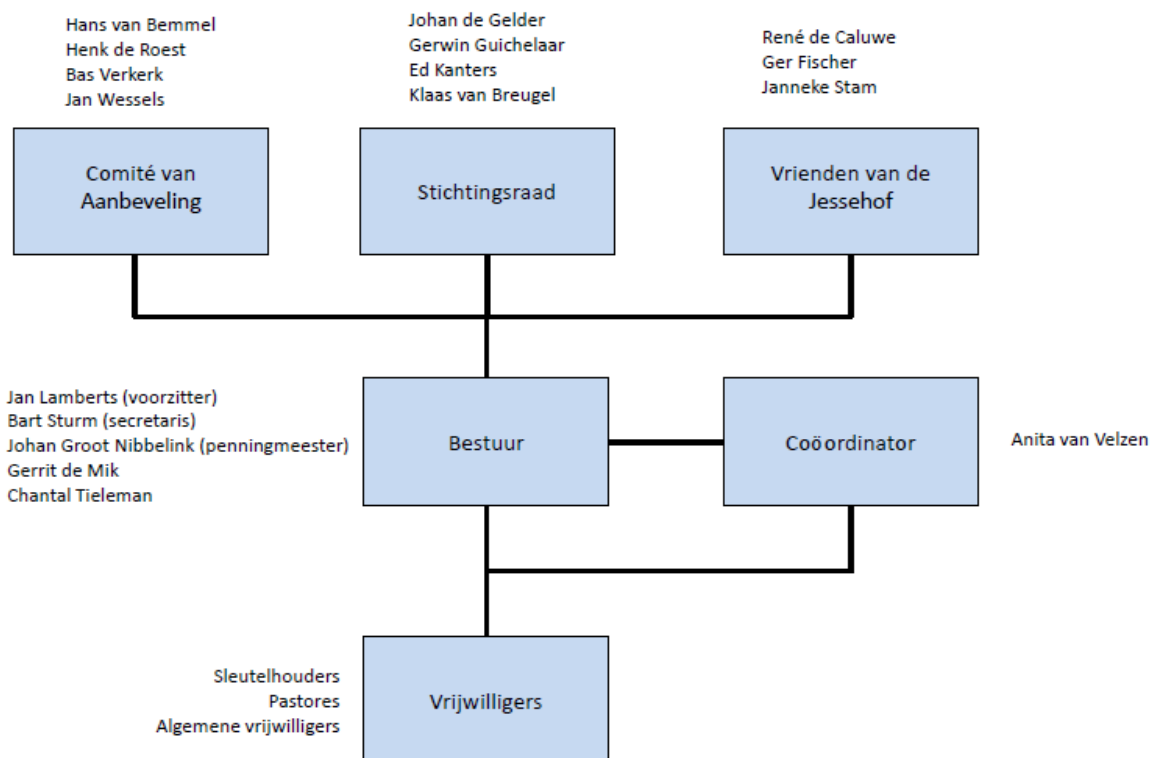
3. Organisatie

De samenstelling van het bestuur is in 2013 gewijzigd. We hebben Chantal Tieleman als bestuurslid mogen verwelkomen. Zij is verantwoordelijk voor de portefeuille 'vrijwilligers'. Inmiddels heeft zij – in samenwerking met Anita van Velzen – de eerste vrijwilligerstrainingen georganiseerd. Daarnaast zet zij zich in voor de ontwikkeling van een adequaat en bruikbaar vrijwilligersbeleid.

Nico van der Heiden heeft zich eind 2013 teruggetrokken als bestuurslid van de Jessehof. De daardoor ontstane vacature zal zo spoedig mogelijk worden ingevuld. Daarbij wordt rekening gehouden met de evenredige vertegenwoordiging van de kerkelijke achterban van de Jessehof.

Uit het Comité van Aanbeveling heeft de heer Cees Dekker zich teruggetrokken wegens een gebrek aan beschikbare tijd. Ook deze vacature zal op korte termijn worden ingevuld. Suggesties daarvoor zijn van harte welkom.

De organisatie van de Jessehof (per 31 december 2013) is hieronder schematisch weergegeven:



In 2013 is ook de Stichting Vrienden van de Jessehof opgericht. De bestuursleden van deze stichting zijn Ger Fischer (voorzitter), Janneke Stam (secretaris) en René de Caluwe (penningmeester). De Vriendenstichting zal activiteiten ontwikkelen en donateurs werven ten behoeve van de Jessehof. Naast het eigen acquisitiebeleid van de Jessehof zullen daaruit aanvullende inkomsten ontstaan.

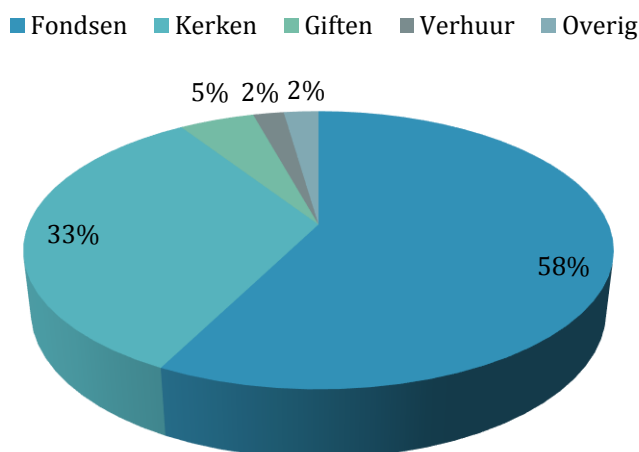
In 2013 zijn vier vrijwilligers gestopt en drie nieuwe vrijwilligers gestart

4. Financiën

N.B. dit verslag kan nog wijzigen als gevolg van de consequenties uit de verantwoording aan het Skanfonds

In 2013 heeft de Jessehof ook in financieel opzicht goed gedraaid. De uitgaven zijn binnen de begroting gebleven en de inkomsten waren hoger dan verwacht. In totaal is er een positief saldo van ruim € 4.400.

Inkomsten



Fondsen

De hogere inkomsten zijn vooral te danken aan de bijdrage van fondsen. Het Skanfonds is daarbij onze grootste geldgever. Het Skanfonds heeft voor een periode van drie jaar een structurele bijdrage toegezegd. In 2013 kwam dit neer op een bijdrage van ruim € 35.000. 2014 wordt het laatste jaar dat we een bijdrage van het Skanfonds krijgen. Naast de bijdrage van het Skanfonds hebben we van twee andere fondsen een bijdrage gehad: het Stalpaert van der Wielefonds en het August Fentener van Vlissingenfonds. Verder hebben we een bijdrage gehad van Stichting De Goeie Doelen, de stichting die 't Goeie Doelenwinkeltje aan de Yperstraat exploiteert.

Kerken

De tweede pijler waarop de Jessehof financieel gezien steunt, is die van de kerken. De bijdrage van de Delftse kerken bedroeg bijna € 23.500. De Protestantse Kerk in Nederland heeft in 2013 de veertigdaagse tijd van bezinning gehouden met collecten voor de Jessehof. De opbrengst hiervan is € 4.257 geweest. Omdat dit het benodigde bedrag voor de activiteit Tafelgenoten van de Jessehof veruit over-

steeg, hebben wij van deze opbrengst een reservering gemaakt, waardoor we in de komende jaren Tafelgenoten kunnen financieren. De interkerkelijke kerstcollecte van 2013 was ook deels bestemd voor de Jessehof. De opbrengst hiervan komt binnen in 2014 en zetten we als inkomsten bij de rekening van baten en lasten van dat jaar.

Kerken die in 2013 een financiële bijdrage aan de Jessehof hebben gegeven, waren:

- Protestantse Kerk in Nederland
- Rooms Katholieke Kerk
- Gereformeerde Kerk (vrijgemaakt)
- Christelijke Gereformeerde Kerk
- Evangelisch Lutherse Gemeente
- Remonstrantse Gemeente
- ABC-kerk

Ten opzicht van 2012 zijn Remonstrantse Gemeente en de ABC-kerk nieuw in dit rijtje.

Giften

Onder de noemer 'giftten' zijn giften van particuliere donateurs, van bezoekers en bijdragen aan de maaltijden samengenomen. We hebben geen bijzondere inspanningen gedaan om deze giften binnen te krijgen. Bijdragen van particulieren hebben we geen inspanningen gedaan. Toch is er meer binnengekomen dan begroot. Dat is vooral te danken aan de contante giften van de bezoekers van de Jessehof!

In 2013 is de Stichting Vrienden van de Jessehof opgericht. Deze stichting gaat zich bezighouden met het werven van particuliere donateurs en sponsors. Op de begroting voor 2014 zijn daarom twee posten terug te vinden: bijdragen van bezoekers en bijdrage van de vriendenstichting. Daarbij gaan wij ervan uit dat giften via de vriendenstichting zullen lopen.

Verhuur

Er is in 2013 aanmerkelijk minder verhuurd dan in 2012. We hebben hierop niet actief ingezet. We hebben inmiddels een redelijk vaste samenstelling van huurders: de crèche van de PKN-Mattheüswijk, de broeder Kansmagroep, de RKSD, een aantal bewoners van de Maria van Jessehof en de Koplopers. Het huurbedrag is voor alle huurders € 60 per dagdeel.

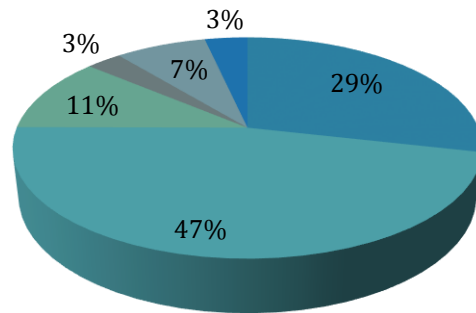
Overig

Andere inkomsten kwamen voort uit de Rabobank Sponsorfietstocht, waaraan de Jessehof ook dit jaar weer heeft meegedaan, en een 'appel en een ei'-actie van de Prins Mauritschool (Nassaulaan). De kinderen kregen van school een appel en een ei én de opdracht om hier door middel van ruilen méér van te maken. Wat dit aan goederen heeft opgeleverd, werd op een verkoopavond van school verkocht ten bate van de activiteit Tafelgenoten van de Jessehof. Opbrengst: € 1.400.

In de begroting van 2013 was ook rekening gehouden met sponsoring door bedrijven, maar daar is nog geen invulling aan gegeven.

Uitgaven

■ Huisvesting ■ Personeel ■ Activiteiten
■ Faciliteiten ■ Voorzieningen ■ Overige



Personeel

De Jessehof heeft voor twee dagen per week een projectcoördinator in dienst. Deze wordt uitbetaald conform de cao Zorg en Welzijn, schaal 8b. De kosten voor personeel hebben hier betrekking op.

Huisvesting

De zaal van de Jessehof wordt gehuurd van Vestia. Naast de huurkosten zijn in de post 'huisvesting' ook kosten voor verwarming, water en elektriciteit en inrichting van de zaal opgenomen.

Activiteiten

In dit jaarverslag wordt elders uitgebreid geschreven over de activiteiten die in de Jessehof worden georganiseerd: inloop, tafelgenoten, open atelier en een aantal meer incidentele activiteiten. De kosten voor koffie en thee, materialen, soms een vergoeding voor een workshopleider, schoonmaak na de activiteit en dergelijke zijn samengevat onder de post 'activiteiten'.

Faciliteiten

Onder faciliteiten verstaan wij die zaken die niet direct aan de activiteiten zijn toe te rekenen, maar die wel nodig zijn om de Jessehof goed draaiende te houden. Het gaat dan om kosten voor administratie, PR en opleiding van vrijwilligers.

Voorzieningen

De Jessehof heeft in 2013 gelden ontvangen die specifiek bestemd zijn voor het project Tafelgenoten, zoals al aangegeven bij de inkomsten van kerken en overige inkomsten. Om het voor Tafelgenoten be-

stemde geld niet aan de exploitatie van de Jessehof te besteden, hebben we het niet bestede gedeelte gereserveerd. Dat betekent dat dit niet aan het positieve saldo wordt toegevoegd. Dit is ook terug te vinden op de balans.

Overig

Hieronder vallen kosten voor als we iets te vieren hebben, zorg voor elkaar of een kerstpresentje voor de vrijwilligers. Verder zijn kosten voor verzekeringen onder 'overige kosten' gerekend. Ook zijn we twee keer naar de notaris geweest voor aanpassing van de statuten en oprichting van Stichting Vrienden van de Jessehof.

Rekening van Baten en Lasten

	<i>Begroting</i>		<i>Realisatie</i>	
Inkomsten				
Fondsen	€	35.400	€	40.510
Kerken	€	20.000	€	23.463
Giften	€	3.300	€	3.473
Verhuur	€	2.000	€	1.415
Overig	€	3.500	€	1.603
Totaal	€	63.700	€	70.464
Uitgaven				
Personeel	€	29.600	€	18.825
Huisvesting	€	21.100	€	30.734
Activiteiten	€	7.000	€	7.265
Faciliteiten	€	2.500	€	1.910
Voorzieningen	€		€	4.949
Overig	€	3.500	€	2.321
Totaal	€	63.700	€	66.004
Batig saldo			€	4.460

Balans

	<i>01-01-2013</i>		<i>31-12-2013</i>	
Bezittingen				
Rekening courant	€	3.777	€	3.432
Spaarrekening	€	5.000	€	14.833
Debiteuren	€	3.121	€	1.360
Vooruit betaald	€	1.547	€	1.856
Totaal A	€	13.445	€	21.481
Schulden				
Crediteuren	€	3.180	€	5.807
Voorziening Tafelgenoten	€		€	4.949
Vooruit ontvangen	€	5.000	€	1.000
Totaal B	€	8.180	€	11.756
Kapitaal A-B	€	5.265	€	9.725

Begroting 2014

Inkomsten	<i>Begroting</i>	
Fondsen	€	38.000
Kerken	€	20.000
Vrienden van de Jessehof	€	3.400
Bezoekers	€	2.300
Verhuur	€	1.500
Totaal	€	65.200
Uitgaven		
Personeel	€	32.300
Huisvesting	€	20.600
Activiteiten	€	6.500
Faciliteiten	€	3.500
Overig	€	2.300
Totaal	€	65.200

5. Coördinator, vrijwilligers en pastores

De Jessehof kan alleen bestaan dankzij de inzet van een groot aantal vrijwilligers die onder leiding van een professionele coördinator zorgen voor de dagelijkse gang van zaken. De coördinator begeleidt de vrijwilligers en pastores, verzorgt de roosters, verzorgt de PR en communicatie, verhuurt en onderhoudt de zaal, doet de boodschappen, onderhoudt de contacten en het netwerk van de Jessehof, en is de eerste vraagbaak voor gasten met serieuze problemen.

De bezoekers van de Jessehof hebben een zeer uiteenlopende achtergrond, een verschillende afkomst en sociale status. Om met al deze verschillende mensen te kunnen omgaan, hebben de vrijwilligers een aantal vaardigheden nodig dat - zo nodig - door trainingen en cursussen worden aangeleerd.

In 2013 is begonnen met een sollicitatiecommissie die de kandidaat-vrijwilligers beoordeelt op een aantal criteria en een advies geeft om al dan niet met de kandidaat in zee te gaan. Naast geschiktheid speelt de motivatie om dit werk te willen doen een belangrijke rol.

De aan te stellen vrijwilligers krijgen enkele keren de gelegenheid om met het werk in de Jessehof kennis te maken. Als hen dit bevalt wordt na een inwerkperiode van enkele maanden en bij gebleken geschiktheid een contract aangeboden waarin de rechten en plichten zijn omschreven. Hoewel het werk "vrijwillig" wordt gedaan betekent dit geen "vrijblijvendheid".

Eén maal per jaar wordt een gesprek gehouden tussen de vrijwilliger en de coördinator in aanwezigheid van een bestuurslid over het functioneren van zowel de vrijwilliger als de coördinator en het bestuur.

Door het jaar heen worden intervisiebijeenkomsten gehouden waarin ervaringen kunnen worden uitgewisseld, zowel positieve als negatieve met het doel van elkaar te leren hoe in bepaalde omstandigheden te handelen.

Een aparte categorie vrijwilligers betreft de zogenaamde sleutelhouders. De coördinator heeft een aanstelling voor enkele dagen en kan niet altijd op de openingstijden aanwezig zijn. In dat geval vervangt één van de sleutelhouders de coördinator. Zij openen en sluiten de Jessehof en zorgen voor een goed verloop van de inloop.

Een derde categorie vrijwilligers betreft de pastores. Een aantal pastores, zowel protestant als rooms-katholiek, is op afgesproken tijden gedurende enkele uren aanwezig in de Jessehof. De Jessehof is nadrukkelijk geen hulpverlenende instantie. Het is een open huis waar iedereen welkom is voor een kopje koffie en/of een praatje. Aan iemand die met iets zit en behoefte heeft aan een pastoraal gesprek wordt de mogelijkheid geboden tot een gesprek met een aanwezige pastor. We zijn de kerken in Delft dankbaar dat zij hun pastores hiervoor de ruimte bieden.

De volgende pastores leverden in 2013 een bijdrage: Ton Nap, Leen den Breejen, Fred van Helden, Caroline der Nederlanden, Peter Wilbrink, Jose de Boer, Hilbrand van Eeken, Jan Lamberts, René Strengholt, Elma Beerends, Alie Leeftang, Herman de Kruis en Henk Liefing.

Hieronder wordt een overzicht gegeven van de stand van zaken per 1 januari en 31 december 2013:

	1 januari 2013	31 december 2013
- Aantal vrijwilligers zonder contract	3	7
- Aantal vrijwilligers met contract	18	14
- Aantal sleutelhouders	4	3

Gegeven cursussen en trainingen:

- Hele jaar : intervisie
- April 2013 : training over omgang met elkaar
- Najaar 2013 : EHBO voor beginners (2 pers)
- Zomer 2013 : vrijwilligers in het uitvoerend werk in de 'marge van de samenleving (5 pers)
- November 2013 : L' Intouchables

6. Huisvesting

Het pand aan de Burgwal 50 in Delft wordt gehuurd van Vestia op basis van een meerjarig huurcontract. In het najaar van 2013 bleek onduidelijkheid te bestaan over de looptijd van de huurovereenkomst. We hebben van de gelegenheid gebruik gemaakt om opnieuw met Vestia om de tafel te gaan zitten. Dat heeft geleid tot een nieuwe overeenkomst, die loopt tot december 2016. Dat geeft de Jessehof zekerheid over de voorwaarden waaronder we gebruik kunnen maken van dit pand. Ook voor de toekomstplannen is het een prettige gedachte dat we deze locatie als uitgangspunt kunnen blijven nemen.

Gedurende het jaar bleek dat in de kruipruimte onder de zaal van de Jessehof problemen waren ontstaan met de ontluchting. Dat leidde tot overlast door vliegjes en een doordringende stank in de gehuurde ruimte. Tot op heden probeert Vestia de ontluchting beter te reguleren, maar vooralsnog is het probleem nog niet opgelost.

7. Pr en media

Er zijn gedurende het jaar kleine aankondigingen voor activiteiten geplaatst in het AD, de Delftse Post en de Krant op Zondag. Er is een journalist en fotograaf van het AD geweest voor het *wild breiwerk* van het Open Atelier. Er heeft een groot artikel in Stadskrant gestaan over RKSD en Jessehof (kerst) in december.

8. Samenwerking binnen netwerk

De samenwerking met andere organisaties krijgt vorm als volgt:

Participe	plek voor vrijwilligers
GGZ	plek voor vrijwilligers

GGZ	overleg over gasten
Perspektief	overleg over gasten
woon organisaties	overleg over gasten
Careyn	plek voor gasten
Vierhovenkerk	collectes, sponsoring
hervormde kerk	locatie kindernevendienst
Mondriaan college	Nederlandse les
Kansma	locatie evenementen
Rode Kruis	locatie evenementen
Pact	netwerken
Evangelische kerk	vieringen, optreden

9. Activiteiten

Centraal binnen de Jessehof staat de inloop op dinsdag, donderdag, vrijdag en zaterdag. De andere activiteiten komen voort uit de wensen van de gasten van de inloop.

Tafelgenoten

Eenmaal per maand is er een warme driegangenmaaltijd voor de gasten (circa 30) die door de vrijwilligers zelf bereid wordt. Er is een kookploeg van zes vrouwen. Naast deze maaltijd is er altijd een speciaal maaltijdbuffet met Kerst en Pasen voor een groter groep gasten (40-60).

Open Atelier

Tweemaal per maand op de woensdagmiddag is er Open Atelier. Dat is een creatieve middag met handwerken, boetseren, tekenen, schilderen en andere creatieve vormen. Dit najaar is er *wildgebreid* en zijn twee grote pilaren voor de Jessehof van een warme jas voorzien.

Biljart

Het grote biljart in de zaal trekt vele spelers, jong en oud, man en vrouw. Een groepje beginners krijgt af en toe les van een van de vrijwilligers.

Computer

In de zaal staan drie computers die door de gasten wordt gebruikt om een woning of werk te zoeken, te mailen of andere persoonlijke zaken te regelen. Gasten die niet goed thuis zijn op de computer, wordt door de vrijwilligers de weg gewezen.

Kaarten, sjoelen, darts

Op vrijdag is de inloop in de middag; we vieren dan een beetje het begin van het weekend. Gasten kunnen klaverjassen, sjoelen, darts spelen maar ook gewoon genieten van een drankje en een hapje.

Nederlandse les

September 2013 zijn we begonnen met informele Nederlandse les voor buitenlanders. Veel buitenlanders wonen al jaren in Nederland maar spreken de taal niet of slecht. Hierdoor raken ze geïsoleerd en kunnen hun post van de overheid niet lezen. In een kleine groep wordt conversatieles gegeven over de gewone dagelijkse zaken. Het gebeurt tijdens de inloop in de zaal om de drempel zo laag mogelijk te maken. Er zijn elke zaterdag 6-8 deelnemers.

Exposities

Om de twee maanden mag een gast of vrijwilliger een expositie verzorgen aan de muren van de Jessehof: schilderijen, tekening, foto's etc. De expositie wordt feestelijk geopend.

10. Stagiaires

Vanaf september 2012 tot met juni 2013 was Jojanneke Zoutendijk, studente maatschappelijk werk aan de Hogeschool Leiden, wekelijks een dag per week actief als vrijwilliger in de Jessehof. We vonden het heel jammer toen zij vertrok. Per november 2013 werd haar plaats ingenomen door Patricia Guerrero, studente SPW van de Haagse Hogeschool. Ook Patri is een hele goede kracht, en geliefd bij veel van onze gasten.

11. Contactinformatie

Stichting Interkerkelijk Diaconaal Centrum de Jessehof

Burgwal 50

2613 GJ Delft

T: 015-8871539

Email: info@jessehof.nl

Website: www.jessehof.nl